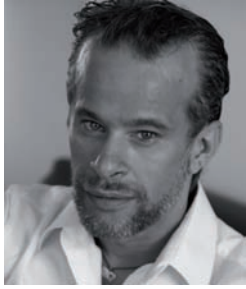


RODOLPHE COLOUR EXPERT

Texte : Rodolphe LOMBARD/D.R. dessin : Bruno WEPPE - photo : Frédéric CRESSEAU



Expert

RODOLPHE COLOUR EXPERT

•When he first started out in the industry, Rodolphe was determined to have Alexandre de Paris as his teacher. He succeeded and now is one of the best colour ambassadors in France, with an apartment-salon frequented by the crème de la crème of Paris. He's our colour expert for 2010... would like to dedicate my second column to "being natural"; to tone-on-tone and temporary colour, because women are discerning customers who increasingly desire looks that are authentic.

À ses débuts dans le métier, Rodolphe a fait preuve d'obstination pour avoir Alexandre de Paris comme maître. Devenu ensuite, l'un des meilleurs ambassadeurs de la couleur en France, il est à la tête d'un appartement-salon fréquenté par le Tout-Paris. A lui notre rubrique d'expert et la parole pour l'année 2010... Je souhaite consacrer ma deuxième chronique, tout "naturellement", aux colorations ton sur ton et fugaces car les femmes sont désormais des clientes vigilantes et leur envie d'authenticité s'est développée.

Tone-on-tone colour

This technique creates light reflects, bright nuances of colour to the hair but without risking a root effect. It doesn't change the basic colour of the hair because coloured pigments overlay the natural pigments and is ideal for customers who want to give their hair shine, depth and a natural appearance, or who want to hide the first signs of grey.

The concept: The colour is ammonia-free and coats the cuticle without entering the cortex, so it's not permanent, thus the result is not long-lasting. The basic rule: choose a shade that is as close as possible to the original hair colour or one that is slightly darker.

What I particularly like... the fact that with this technique you won't have regrowth. It's a natural look and a way of hiding grey hair yet allowing the natural reflections in colour to remain, similar to the imperfect look of natural colour. Tone-on-tone is an essential tool in my job as a colourist, allowing me to express myself in lots of ways.

Temporary colour

This method makes a colourist feel something similar to what a painter must feel; the tints in the temporary colour product that you apply give the impression of the tone you'll see in the final result - unlike oxidation colouring which involves a chemical reaction to achieve the colour.

The concept: The artificial colour pigments settle on the surface of the hair like paint. They penetrate under the cuticle scales and combine to create new tones and brighten the base colour. This colouring can partially cover grey hair. The result is fleeting. It lasts between one and four shampoos.

What I particularly like... For the novice colourist, it serves as an introduction to the science of colour, and it's a kinder technique for hair because it does not compromise condition nor over-sensitise hair.

My technical advice

Let's consider hair that has a natural blonde base 7 that has become yellowish or brassy after either too much exposure to the sun or tired-looking highlights. We'll give it back some contrast and depth with a tone-one-tone blonde colour (7 with a touch of 6). Take veil sections of hair (instead of weaving which gives a more uneven and irregular result), and wrap them in foil to protect this hair. Place many more foils at the perimeter and at the crown. It's a bit like inverse highlights! For the remaining hair, with a brush (I use the 'balayage' brush, not the traditional tint brush) apply the tone-on-tone mixed with 10-volume developer to the roots, mid-lengths and ends. Leave for 20 minutes. Remove the foils then rinse. Shampoo with a henna milk shampoo which will provide extra shine (shampoo mixed with a spoonful of natural henna). Shampoo again with a neutral shampoo (slightly acidic) for three to four minutes.

Result: We have recreated the naturally sun-kissed look.

Remember, once you have mastered the basics, you can break the rules and work with your emotions to create and recreate what nature does so well. Don't forget that perfect colour comes from imperfection!

La coloration ton sur ton

Elle apporte des reflets, des nuances lumineuses sans l'effet racines et ne change pas la teinte de base du cheveu car ses pigments colorés se superposent aux pigments naturels. Cette coloration convient à la cliente qui souhaite offrir à sa chevelure, éclat, relief et naturel, ou bien couvrir ses premiers cheveux blancs.

Son principe : ses agents oxydants (sans ammoniac) s'introduisent dans la tige capillaire sans en atteindre le cœur. Ses colorants pénètrent à l'intérieur du cheveu, mais ne changent pas complètement la structure de la fibre. **Règle de base :** on doit choisir une couleur toujours la plus proche possible de celle d'origine ou légèrement plus foncée !

Ce que j'aime particulièrement ? Le peu d'effet racines, le résultat naturel et la couverture des cheveux blancs en transparence, ce qui nous rapproche de l'imperfection que l'on retrouve dans une couleur naturelle. Le ton sur ton est un outil indispensable à mon travail de coloriste : il me permet de m'exprimer de multiples façons dans le respect du cheveu.

La coloration fugace

Elle procure au coloriste une émotion proche de celle que ressent un peintre car le reflet contenu dans la coloration fugace donne une idée précise du résultat final. Au contraire de la coloration d'oxydation dont le résultat est la conséquence d'une réaction chimique.

Son principe : les pigments colorants artificiels se déposent à la surface du cheveu comme une peinture. Ils pénètrent sous les écailles de la cuticule, se lient entre eux pour donner de nouveaux reflets et raviver la couleur de base qui devient lumineuse. Cette coloration peut couvrir partiellement les cheveux blancs. Son action est totalement éphémère, de quelques heures à quelques jours !

Ce que j'aime particulièrement ? Elle apporte au coloriste novice l'avantage d'une relation initiatique à la colorimétrie et facilite le ressenti des premières émotions. C'est une technique complètement neutre pour le cheveu car elle ne le sensibilise pas.

Mon conseil technique

Prenons, pour exemple, une chevelure ayant une base naturelle blonde (hauteur de ton de la racine 7) devenue jaune uniforme après trop d'expositions au soleil ou un cumul de mèches et balayages. On va lui redonner du contraste avec une coloration ton sur ton blond (hauteur de 7 avec une pointe de 6) en faisant, en quelque sorte, un balayage inversé !

Sélectionnez des mèches en "voile" (contrairement à la technique du "tricotage", travaillez des mèches "transparentes" inégales et irrégulières) et enveloppez-les dans du papier aluminium. Leur nombre devra être plus grand sur les bordures et le haut du vertex.

Ensuite, avec un pinceau - j'utilise un pinceau à balayage, non à couleur - appliquez la préparation ton sur ton, avec un révélateur à 10 volumes, sur l'ensemble de la tête, des racines en allongeant sur les pointes. (Il ne doit plus rester un cheveu sec, exception faite des mèches isolées à l'intérieur des feuilles d'aluminium.) Laissez poser 20 minutes.

Enlevez les feuilles. Rincez. Faites mousser un shampooing-lait de henné qui apportera encore plus de brillance (shampooing mélangé à une cuillère à soupe de henné naturel). Effectuez un nouveau shampooing neutre (légèrement acide) en trois à quatre minutes.

Résultat, nous avons retrouvé l'aspect naturel méché par le soleil.

Je vous le redis, une fois les bases maîtrisées, sortez du travail académique et travaillez avec votre émotion pour (re)faire ce que la nature réussit si bien. N'oubliez pas, la perfection d'une couleur réside dans son imperfection !

